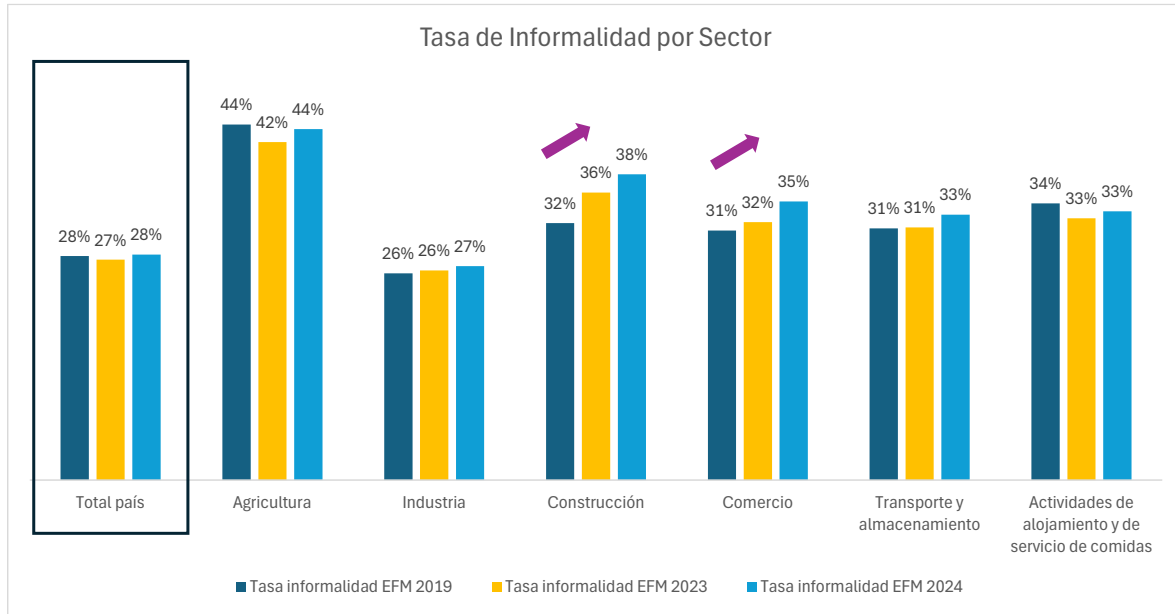


INFORMALIDAD EN EL COMERCIO

Si bien la tasa de informalidad se ha mantenido bastante estable desde antes de la pandemia hasta ahora, entre 27% y 28%, al hacer el zoom por sectores la realidad no es la misma.

De los principales sectores empleadores se evidencia que Comercio y Construcción han aumentado sus tasas de informalidad, pasando el comercio de 31% a 35% y construcción de 32% a 38% desde antes de la pandemia a ahora, y ambos sectores juntos suman 905.000 informales, representan un 35% de los informales del país.



Fuente: Departamento de Estudios CNC con bases del INE

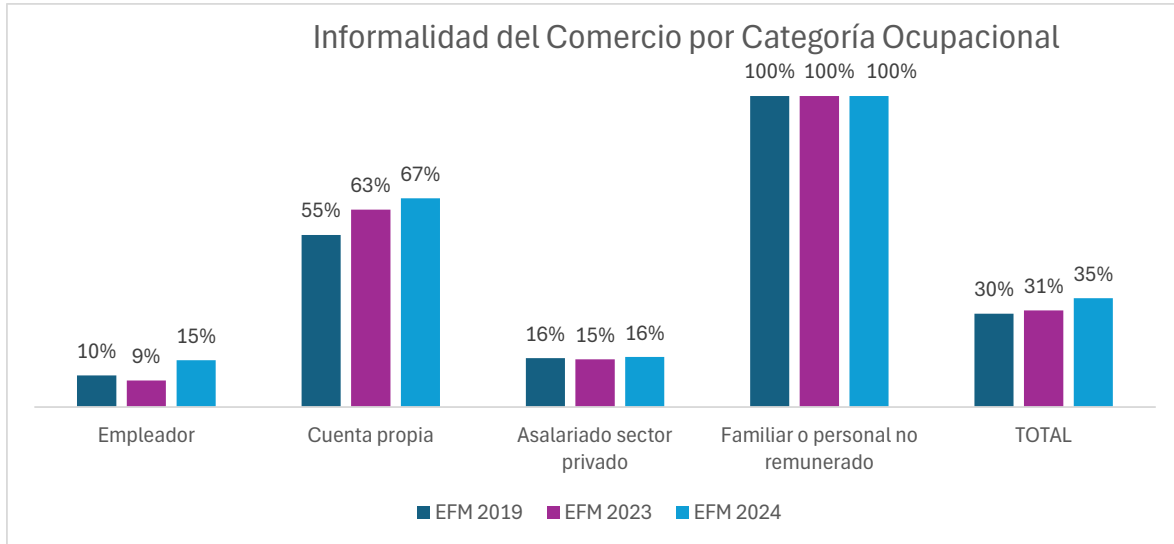
Analizando el alza de la informalidad del comercio

Hoy en el sector comercio existen 1.788.314 ocupados, donde el 62% son asalariados privados y un tercio son trabajadores por cuenta propia, luego empleadores y familiares no remunerados representan una pequeña parte del total (5% y 2%).

Antes de estallido pandemia (EFM 2019) la tasa de informalidad en el comercio era de 31%, con 494.900 informales, luego post pandemia, en el trimestre EFM 2023 esta subió a 32% y este año EFM alcanzó un 35% con 593.333 informales en el sector.

Si comparamos igual trimestre móvil vemos que desde 2019 a este 2024 los ocupados del sector han crecido un 7%, con un alza de 20% de los informales (casi 100 mil más) y un aumento de 2% de los ocupados formales (casi 20 mil más), en un período donde la fuerza de trabajo creció 6%. Respecto a EFM 2023 se ve un alza de 13% en los informales y de solo 1% en los formales. Es decir, estamos claramente frente a un sector que si bien ha logrado recuperar y superar los niveles de ocupación prepandemia, el incremento ha sido mucho mayor por el lado de la informalidad.

Por categoría ocupacional, el aumento de la informalidad del sector está concentrado principalmente en los trabajadores por cuenta propia, donde previo la pandemia había un 55% de informalidad, luego hace un año era 63% y en el último trimestre móvil EFM 2024 alcanzó un 67%. Se ve entonces que el trabajo por cuenta propia es el que ha absorbido la mayor parte del aumento en la informalidad del sector. De este ocupado por cuenta propia, un 53% trabaja en la calle o vía pública y un 25% en su propio hogar, porcentaje que antes de la pandemia alcanzaba un 19%.



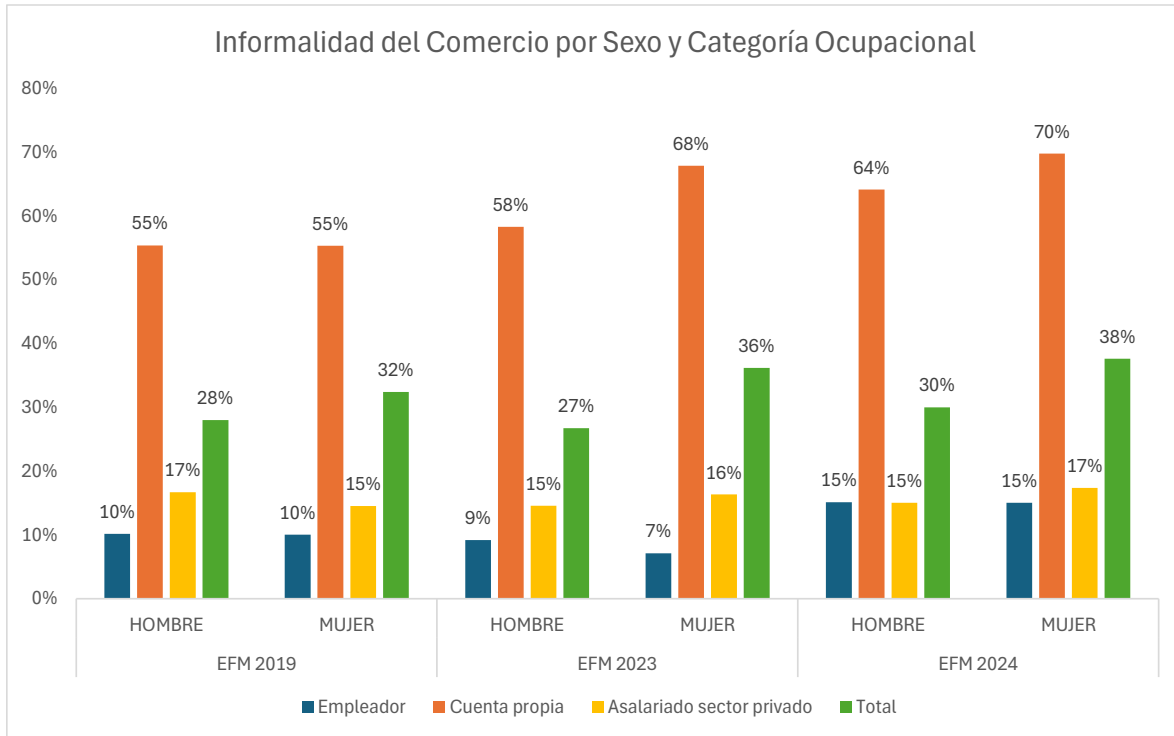
Fuente: Departamento de Estudios CNC con bases del INE

Sexo

Por sexo, la informalidad del sector recae principalmente en las mujeres, donde la informalidad femenina alcanza un 38% en el último trimestre móvil, subiendo 2 pp. respecto a igual período de 2023 y sobre el 32% marcado previo a la pandemia, duplicándose la brecha con la informalidad masculina. De esta manera, al comparar con período prepandemia, en el caso de las mujeres ocupadas en el comercio, el número de ocupadas formales cae un 1% y el de las informales crece un 25%, representando 62.862 mujeres más informales en el sector.

Por su parte, los hombres pasaron de una tasa de informalidad de 28% en EFM 2019 a 30% en EFM 2024, con un alza de 4% en los ocupados formales y un alza de 15% en los informales.

Por categoría ocupacional se evidencia también como las mujeres que trabajan por cuenta propia, que son un 35% de las ocupadas del sector, pasaron de una informalidad de 55% prepandemia a una de 70% en el último trimestre móvil, considerablemente mayor al alza que se registra en los hombres (de 55% a 64%).

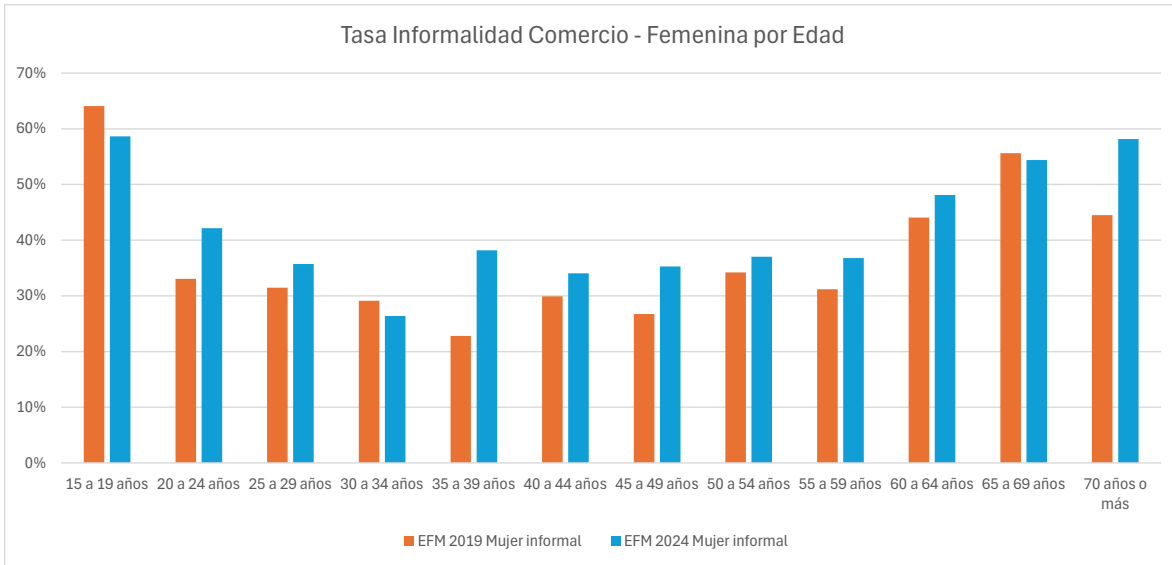


Fuente: Departamento de Estudios CNC con bases del INE

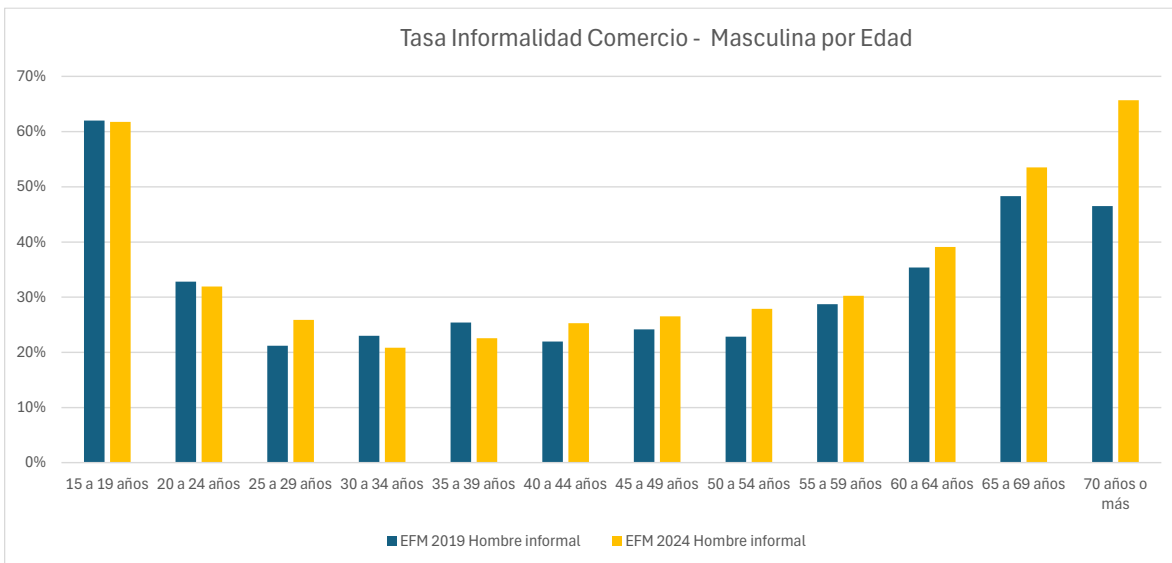
Edad

Por edad, se evidencia que la tasa de informalidad de las mujeres se incrementa sobre todo en el grupo de los 35 a los 49 años, tramo que representa un tercio de las ocupadas del sector, y sobre todo crece entre los 35 y 39 años, edad que muchas veces coincide con mujeres que tienen una mayor carga familiar de la cual deben hacerse cargo.

Luego se ve un fuerte incremento en la informalidad de las mujeres que están en el grupo entre 20 a 24 años y en el caso de los hombres se ve también un alza en los informales que están entre 25 y 29 años, y aquí hay que tener mucho cuidado ya que la evidencia muestra que cuando un joven parte en un trabajo informal la probabilidad de permanecer informal en el futuro aumenta.



Fuente: Departamento de Estudios CNC con bases del INE



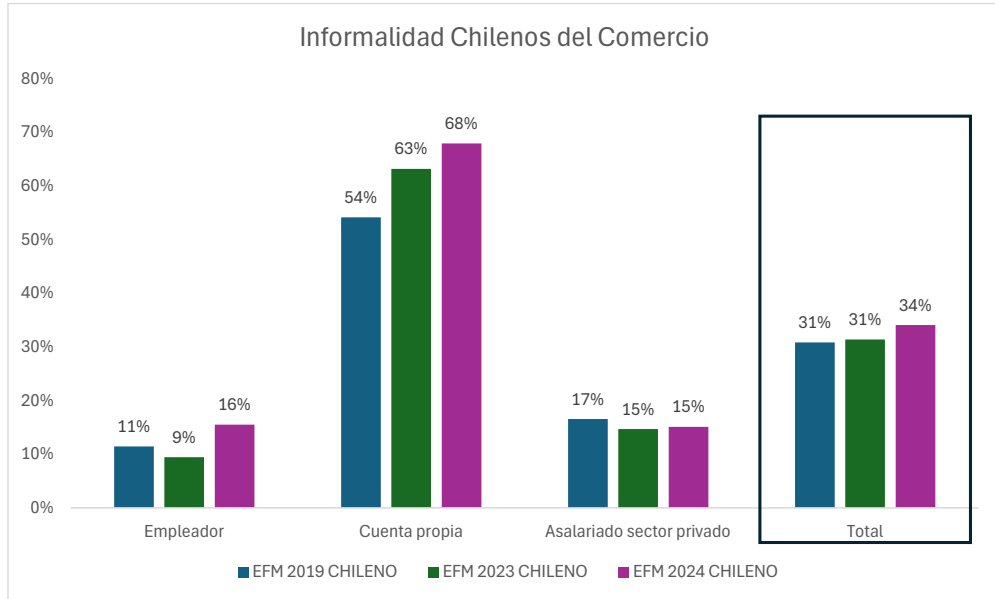
Fuente: Departamento de Estudios CNC con bases del INE

Extranjeros versus chilenos

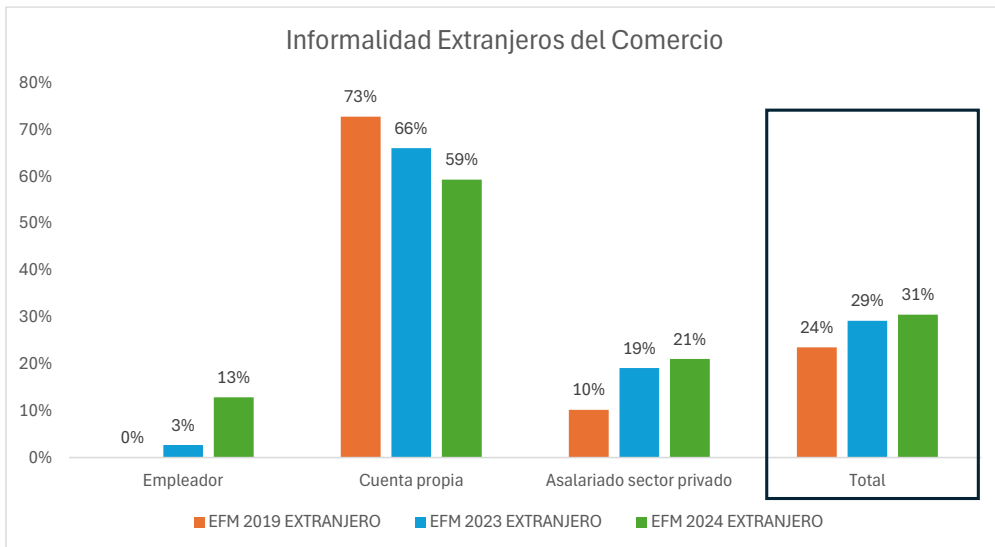
Respecto a los extranjeros ocupados en del sector comercio, estos han tenido un aumento de 44% desde antes de la pandemia al período actual (EFM 2024), alcanzando sobre 250 mil ocupados y donde un 31% de estos son informales, sobre el 24% marcado en EFM 2019. De esta manera los informales extranjeros del sector han crecido un 87% en los últimos cinco años mientras que los formales han marcado un alza de 31%.

Se ven diferencias en el aumento de la informalidad de chilenos versus extranjero. En los nacionales del sector el aumento de informalidad esta incidido principalmente por la categoría cuanta propia, mientras que, en el caso de los extranjeros, si bien la mayor tasa de informalidad

también se da en los ocupados por cuenta propia, el aumento de los últimos años está incidido por una mayor informalidad de los asalariados privados.



Fuente: Departamento de Estudios CNC con bases del INE



Fuente: Departamento de Estudios CNC con bases del INE